



Ministère des Affaires Sociales

KUBALA NE KUFUNDA

Mukanda wa mulongi

CRS

CILUBA

2



Edition 2018

KUBALA NE KUFUNDA

Mukanda wa mulongi



CIKEBELU

MBANGILU	1
NTUADIJILU	2

CITUPA CIA 1 : NSOMBELU WA MUETU

Lumingu lua 1 : Musoko	4
Lumingu lua 2 : Cimenga	8
Lumingu lua 3 : Dibaka	12
Lumingu lua 4 : Masanka a mapoloma	16
Lumingu lua 5 : Mankenda a mubidi, a bilamba ne a mu nzubu	20
Lumingu lua 6 : Masama, londopu ne biondopelu	24

CITUPA 2 : KUKUBA NYUNGULUILU

Lumingu lua 8 : Cikuku/Biakudia	30
Lumingu lua 9 : Bimuma/Biakunua	34
Lumingu lua 10 : Mici ne bisonsa/Dinowa	38
Lumingu lua 11 : Mici ne bisonsa/Kukuba ne nyunguluilu	42
Lumingu lua 12 : Bimuna	46
Lumingu lua 13 : Nyama ya muitu	50

CITUPA 3 : KUYISHA DITUNGA KUMPALA

Lumingu lua 15 : Madimi	56
Lumingu lua 16 : Midimu ya bianza	60
Lumingu lua 17 : Midimu ya mu bilo bia ku kombine	64
Lumingu lua 18 : Njila	68
Lumingu lua 19 : Tudiendelandela	72
Lumingu lua 20 : Ndeka	76
Lumingu lua 21 : Manaya a bankambua	80
Lumingu lua 22 : Manaya a cisangasanga	84
Lumingu lua 23 : Manaya a muntu nkaya	88

MBANGILU

Bu mudibi bilejibue mu dibeji dia ntudajilu dia polokalame wa malongesha a kuambuluisha nawu bana bakadi bapicishe bidimu bia tulasu tupuekele mu Kongo wa mungalata, tudi bamanye bua se ciena bualu cia malu a bulongeshi mu ditunga dietu dia Kongo wa mungalata cidu dilongesha diakane dia muntu mu kabujima kende konso bua didilubulula diende ne dilubulula dia ditunga dia Kongo mu bitupa biadi bionso. (Loi Cadre N° 14/004/ du 11/02/2014 de l'enseignement National).

Bua kukumbaja ciena bualu eci, ku ndekelu kua tulasu tua dituadijilula, mbimpe muana wa muena Kongo amanye kubala, kufunda ne kuenza makumi ; amanye mua kumvua ne kuakula mu muakulu wa kuabu ne mu mfualansa. Tulasu tua dituadijilula (CRS) tudi dikasa dia diakalenga dibidi didi dipeshibue muana bua kumonaye mushindu wa kukuata mudimu ne kuibaka nsombelu wende mu matuku acivuavua.

Kadi mvita ne biyole bishilashilangane bidi bienda binyangakaje bikole ndongeshelu wa bana mu kabujima kende nangananga wa tulasu tua dituadijilula. Dinyangakaja dia ndongeshelu edu didi dimueneka nangananga mu dibala ne difunda. Bipeta bia bana ku mateta a mbulamataci mashilashilangane (TENAFEP) bidi bileja bua se bamue ba ku bana badi bajikija bidimu bisatu bia tulasu tua dituadijilula badi ne lutatu lua bungu bua kubala, kufunda ne kumvua muyuki mukese.

Bua kujikija lutatu elu, Cibambalu cia Malu a Nsombelu Mulenga (Ministère des Affaires Sociales) nciangata mapangadika makane bua kuakaja ndongeshelu wa dituadijilula. Mapangadika aa adi mafunda mu mukanda utudi tubikila mu mfualansa ne « Stratégie Sectorielle de l'Education et de la Formation » ; mu mukanda ewu, difunda dia mikanda ya kubala ne kufunda ncimue cia ku bitupa biawu.

Tudi tuela tuasakidila tua manza fente kudi USAID ne UKAID bua diambuluisha diabu, kupicila ku ndongamu wa ACCELERE !, ne bintu ne lupetu bua kuenza mukanda ewu pa ndongeshelu mupiamupia pa dibala ne difunda.

Ndongamu wa ACCELERE ! udi ne ndongeshelu mupiamupia ne wa pa buende : udi ubangisha ne kulongesha cikuma, dileta, muaku, ciambilu, citupa cia muyuki ne muyuki. Pa nanku ndongamu wa ACCELERE ! ewu udi ufila ditekemena dia kupatuka mu lutatu lua dibala ne difunda.

Ki bua cinyi ndi ndomba balongeshi bonso bua bitabuje mukanda ewu bua bana betu bamanye kubala ne kufunda bimpe pa lukasa.

Eugène SERUFULI NGYABASEKA

Mulombodi wa Cibambalu cia Malu a Nsombelu Mulenga

INTRODUCTION

Répondant à une dynamique régionale et internationale et se basant sur des standards mondialement établis avec une vue sur nos réalités, le Ministère de l'Enseignement Primaire, Secondaire et Professionnel a élevé les sous-branches lecture et écriture au rang de branche à part entière.

En vue d'améliorer la qualité des enseignements-apprentissages de cette discipline transversale dans les Centres de Rattrapage Scolaire, le Ministère des Affaires Sociales met à la disposition de l'apprenant et de l'éducateur un matériel didactique en conformité avec le programme national.

Au niveau 1, la langue congolaise est à la fois langue d'enseignement et branche enseignée. Le français n'est, à ce niveau, qu'une branche enseignée. Son apprentissage est limité à l'oral.

C'est précisément au niveau 2 que les acquis en langue congolaise sont transférés au français. Dès lors que les mécanismes de base du décodage sont installés dans une langue familière, les apprenants devraient aller plus sûrement et plus vite en français.

L'élaboration du manuel et du cahier de lecture de l'apprenant accompagnés du guide de l'éducateur (trice) se fonde sur les découvertes scientifiques les plus récentes, bien éprouvées et tout à fait fiables.

Dans la progression des enseignements-apprentissages, le noyau de base reste l'unité d'apprentissage. Elle correspond à une semaine d'enseignement-apprentissage qui exploite un sous-thème et se répartit en six séances en français et quatre en langue congolaise. La première est consacrée à la compréhension d'un message oral et la dernière à la consolidation des acquis de la semaine suivie d'une production écrite.

Ce manuel est un merveilleux outil conçu pour un apprentissage réussi de la lecture-écriture. Nous invitons les éducateurs / éducatrices ainsi que les parents d'apprenants à accompagner et encourager les apprenants à s'approprier le contenu de ce matériel didactique, riche en activités de lecture et d'écriture, et qui, sans aucun doute, leur permettra d'acquérir les compétences escomptées dans ce domaine

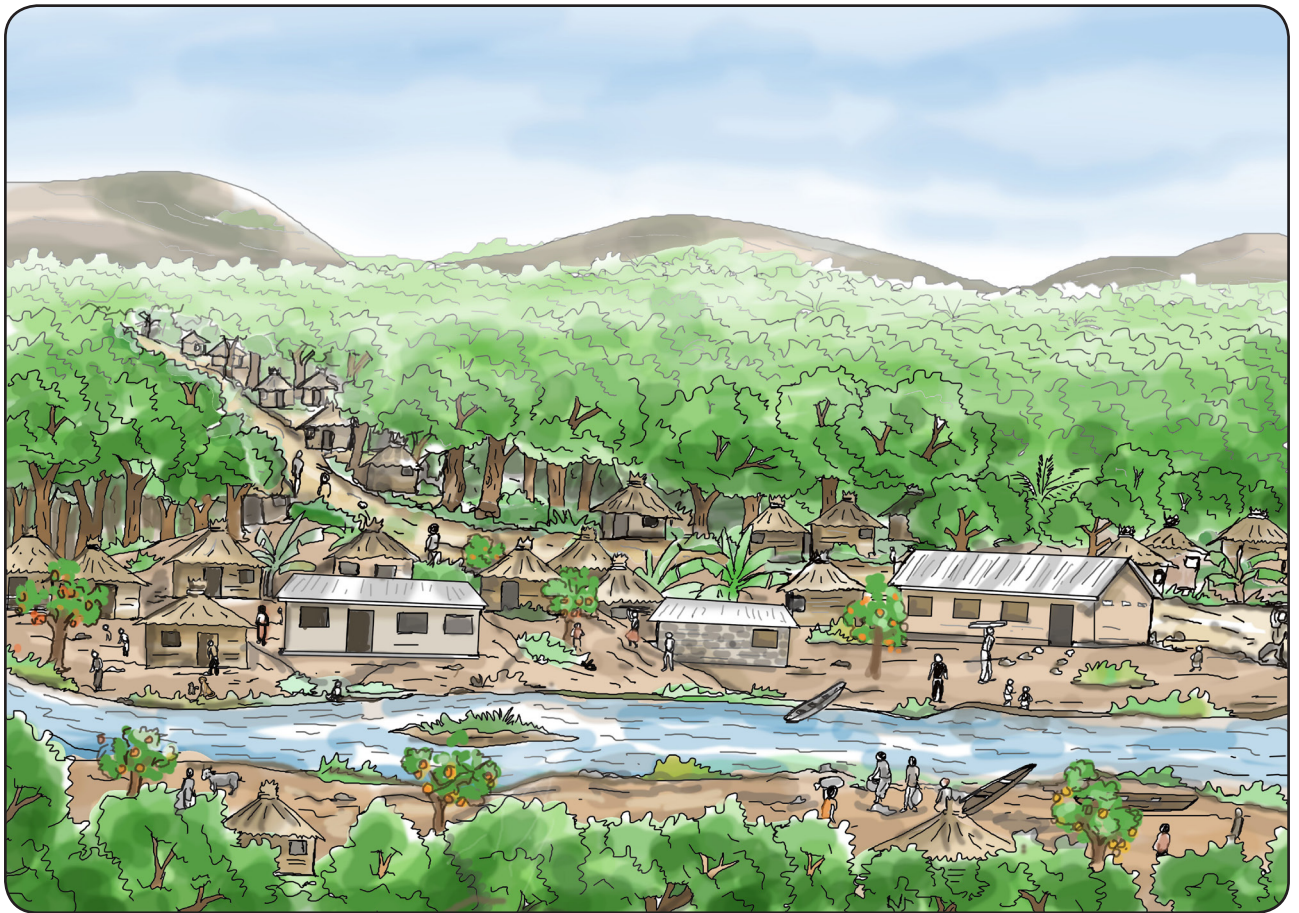
CITUPA CIA 1

NSOMBELU WA MUETU

Miaba

Musoko

Londa muyuki wa Musoko wetu



Ndi mbala.

m a d i b u m b n d n s n t

M A D I B U M b N d N s N t

m a d i b u m b n d n s n t

M A D I B U M b N d N s N t

Ndi Mba Mu Nsa Ntu Bi Da Nsu Nda Ma

Mudibu Ndundu Buba Bintu Diba Nsamba
Ntumba Mbumba Ndunda Budimi

Mamu udi mu budimi.

Ndi ndamba mudibu.

Bantu badi badia madima.

Nsamba udi udima.

Ntumba udi udia bidia.

Ndi njoja.



Ndi mbala.

Mu budimi

Mamu, bana badi mu budimi.
Mbumba, Bibi, Mimi badi badia bidia.
Ntumba udi udima.
Ndi nsamba Ntumba.
Ndi ndima mu budimi.
Mamu udi udia didima.

Ndi nkumbaja miaku idi mipangike.

1. Mamu, bana badi mu _____.
2. _____ udi udima.
3. Mamu udi udia _____.

Ndi mbala.

Nt m i mb a b u ns nd d

Mb U D Ns B A M Nd I Nt

Ns d m a nd i b u mb nt

U B Nt I Nd M Mb A Ns D

Nti Nsu Mba De Ndi Nsa Nte Bu Mbi Mbu

Mbudi Budimbu Buba Dima Mudimu Diba
Madimi Muntu Ndunda Manda

Mamba udi udimu.

Ndi ndamba bidia.

Bantu badi badia bintunta.

Bambi udi mu budimi.

Ntumba udi udi mudibu.

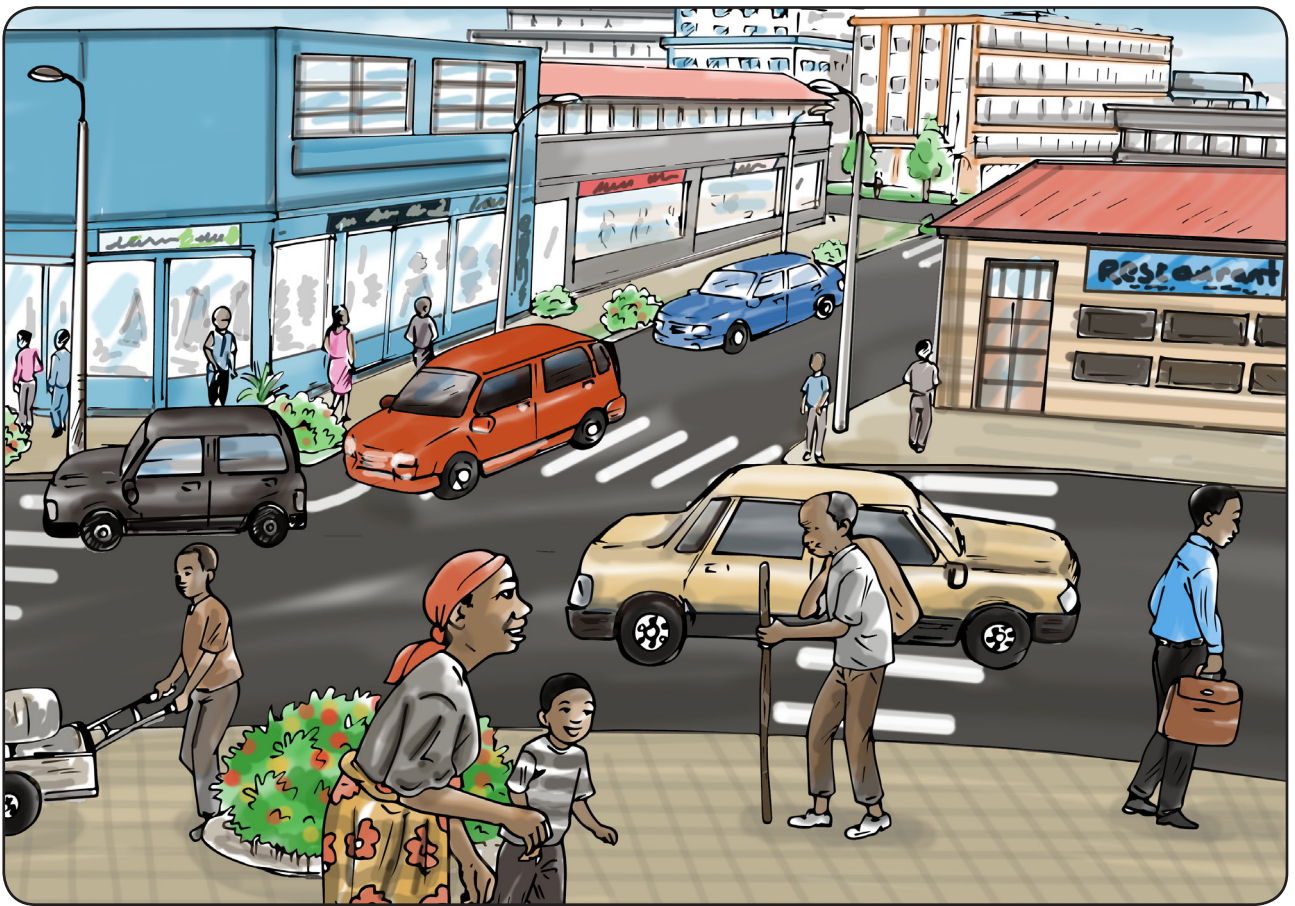
Ndi nkumbaja miaku idi mipangike.

Mu musoko wetu mudi

Miaba

Cimenga

Londa muyuki wa cimenga cietu.



Ndi mbala.

k e o n l mf nc ng sh

K E O N L Mf Nc Ng Sh

k e o n l mf nc ng sh

K E O N L Mf Nc Ng Sh

Nge Nci Ko She Lo Ngu Shu Nga Nto Mfu

Ngandu Buloba Ntanta Mfumu Kongo Luntenta Ngon-
du Mulongu Kashongi Mulanga

Ngandu udi ulonga.

Mfumu ne Kashala badi balonga.

Kananga ncimenga cinene.

Kalenga udi ulamba.

Kabengela udi ulambila mfumu biakudia.

Ndi njoja.



Ndi mbala.

Nkelekele

Nkelekele udi mu Kaboba, mu Kashana.

Nkelekele udi ne bantu ba bungi.

Mudi Bena Lulua, Baluba, ne Babindi.

Mu Nkelekele, mudi bilongelu bia bungi.

Mu Nkelekele, mudi bamfumu babidi.

Mu Nkelekele, mudi kabidi bidibua kabukabu.

Ndi ngakaja ciambilu eci.

bilongelu Mu bungi mudi Nkelekele bia.

Kashama udi Nkelekele mu.

Ndi mbala.

m a d i b u mb nd ns nt M A I U Mb Nd Ns
Nt a d b mb nd ns M A D I B U Mb Nt k
o n l mf nc ng sh K E O N L Mf Nc Ng Sh e
o n l nc sh O N L Nc Sh

Nge Nci Ko She Lo Ngu Shu Nga Nto La

Ngondu Buloba Ntenta Mfumu Dikangala Dibala
Ngandu Mulangi Kashongi Mulengu

Ngomba idi ilaka mukela.

Mfonci udi ne ndeke.

Kashala ne mfumu Kabengele badi mu budimi.

Ngonga udi udila.

Mulongi udi ubala mukanda.

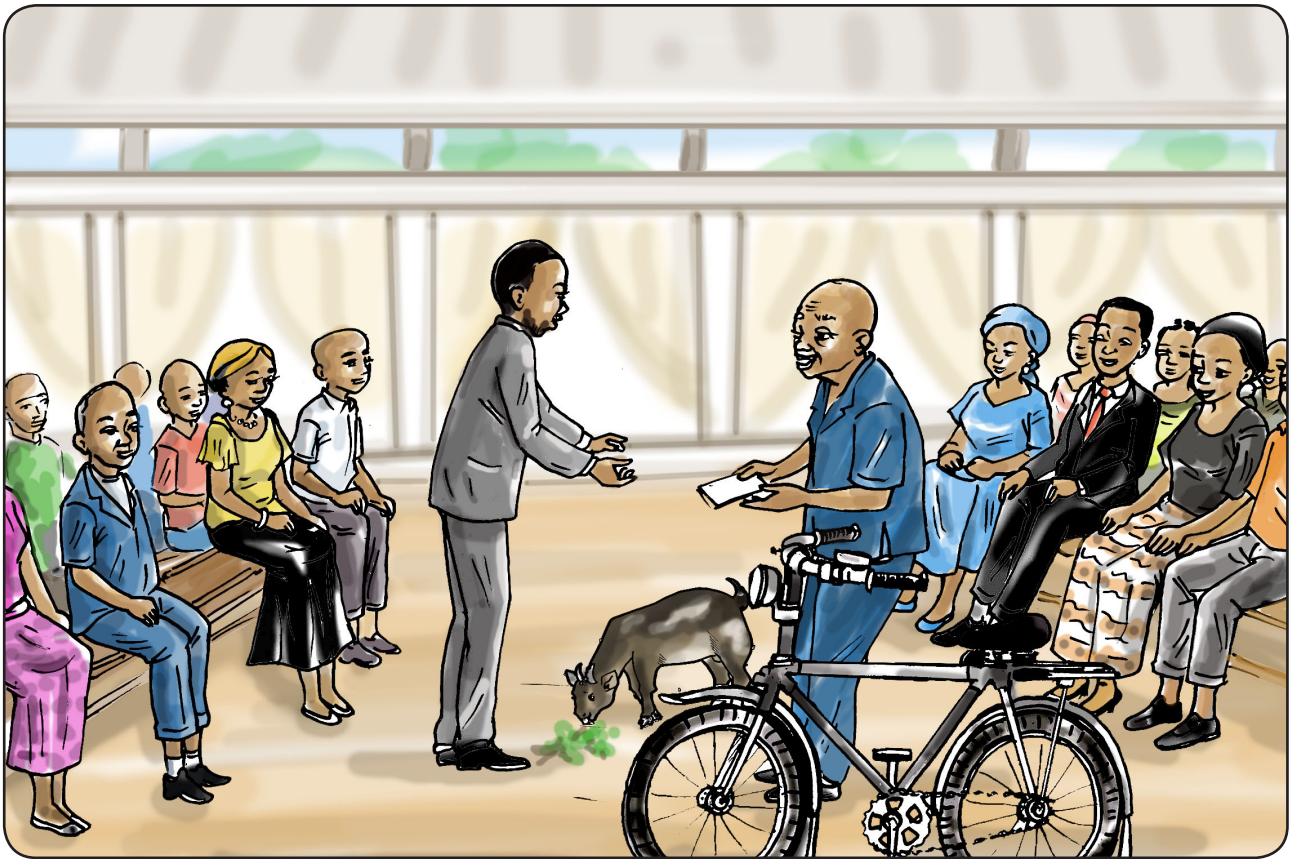
Ndi ngakaja ciambilu eci

Kuetu mukela kudi.

Bibilu bia mu meku

Dibaka

Londa muyuki wa dibaka dia yaya Tshibola



Ndi mbala.

f p s t c nj nk mp

F P S T C Nj Nk Mp

f p s t c nj nk mp

F P S T C Nj Nk Mp

Pi Ca Li Mpo Shu Nka Fo Nju Ngu Nku

Mpusu Mupila Njilu Cikaka Nkunde Nshima Njinji
Nkusu Kanku Njila

Kanku udi mu njila.

Ndi nkomba cibambalu.

Mpuku idi mu cisuku.

Mpofu udi ne mucu.

Nkonga ne Mpasu mbasue kuselangane.

Ndi njoja.



Diakidila dia baku

Ndi mbala.

Bakulumpe mbasombe mu nkuasa.
Mfumu mmuindile difika dia baku.
Ne bayikila pa dibaka dia Tshibola.
Lubanza ne nkumba mbikomba bimpe.
Nsongakaji mmuluata bilamba bitoke.

Ndi nteka muaku Bilonda pa muaba wa Tshibola.

Nebayikila pa dibaka dia Tshibola.
Ne bayikila pa dibaka dia.....

Ndi mbala.

a d i b u mb nd ns nt M B U Mb Nd Ns Nt
m a d i b u mb nd ns nt nc ng sh K E c N L
Mf Nc Ng Sh k e o n l mf nc ng sh E O N
L Mf Nc Ng Sh f p s t c nj nk mp f p s t c
nj nk mp F P S T C Nj Nk Mp

Ca Pi Shu Nka Mpo Si Nju Ngu Li Nga
Kanku Nkunde Mpusu Mupila Njilu Cikaka Nshima
Njinji Njila Nkusu
Tatu udi mu njila.
Mpasu udi ufila lupetu ku buku.
Petelo udi ulamba nkala.
Nkonga ne Mpasu mbasue kuselangane.

Ndi nteka muaku makuta pa muaba wa lupetu.

Baledi mbavua ne lupetu.

Baledi mbavua ne

Bibilu bia mu meku

Masanka a mapoloma

Londa muyuki wa yaya Tshibola wajikiji kalasa :



Ndi mbala.

j v w y z ny nz mv

J V W Y Z Ny Nz Mv

j v w y z ny nz mv

J V W Y Z Ny Nz Mv

Nyi mvu nze wa nji vo yu nzi nku mpi

Njila nyima maitu nzala mvula ciala nyunyi

Baku nebadia nzolo idi mu nzubu.

Nyunyi idi inaya mu mvula.

Juka tuya ku buku bua Kazadi.

Vuala kazaku dituku dia difesto.

Ndi njoja.



Ndi mbala.

Difesto dia yaya Tshibola

Lelu ku nzubu kuetu kudi bantu ba bungu.

Mbavua kujila yaya Tshibola maja.

Mvula udi uloka, badi banaya mu mvula.

Kabena bacina mvula to.

Neupete biebe mukanda wa njikijilu anyi?

Ndi ndongolola ciambilu

kudi Ku bungu ba nzubu bantu.

Tshibola maja yaya kujila.

Mbavua.....

Ndi mbala.

a i u mb nd ns nt M B Ns m d b mb nd ns nt
M I B U Nd Nt k e o n l mf sh E N L Mf Ng
Sh k e l mf nc ng sh E L f p t c nj nk S T C
Nj f p s t nj c mp F P T C Nj Mp v w y z ny
nz mv Ny Nz j

Nyi mvu nze ju nji vo yu nzi nku mpi

Njila nyima muitu nzala mvula ciala nyinyi

Baku nebadia nzolo idi mu nzubu.

Nyunyi idi inaya mu mvula.

Juka tuya ku buku bua Kalala.

Vuala kazaku dituku dia difesto.

Ndi ngakaja ciambilu

buku juka Kalala bua tuya ku.

Bukole bua mubidi

Mankenda a mubidi,
a bilamba ne a mu nzubu

Londa muyuki wa pa makenda



Kumbaja biambilu ne mena adi alonda aa: Kashala, Mikoko, cibambalu, cikumbi.

1.wanyi sukula

2. idi mu

Funda mena asatu a bantu, asatu a nyama ne asatu a bintu.

Bantu

Bintu

Nyama

1.
2.
3.

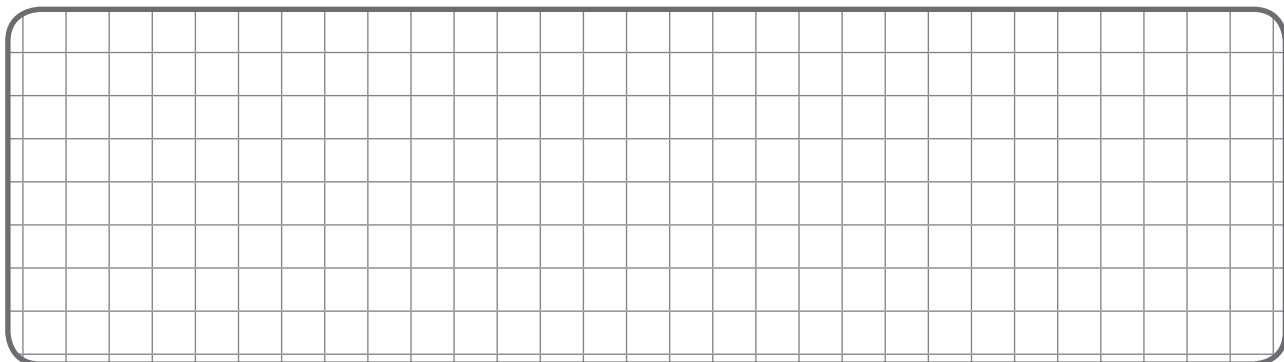
1.
2.
3.

1.
2.
3.

Funda miaku idi kayiyi pa mankenda.

Mankenda
Mayi
Kalasa
Bilamba
Bukoya

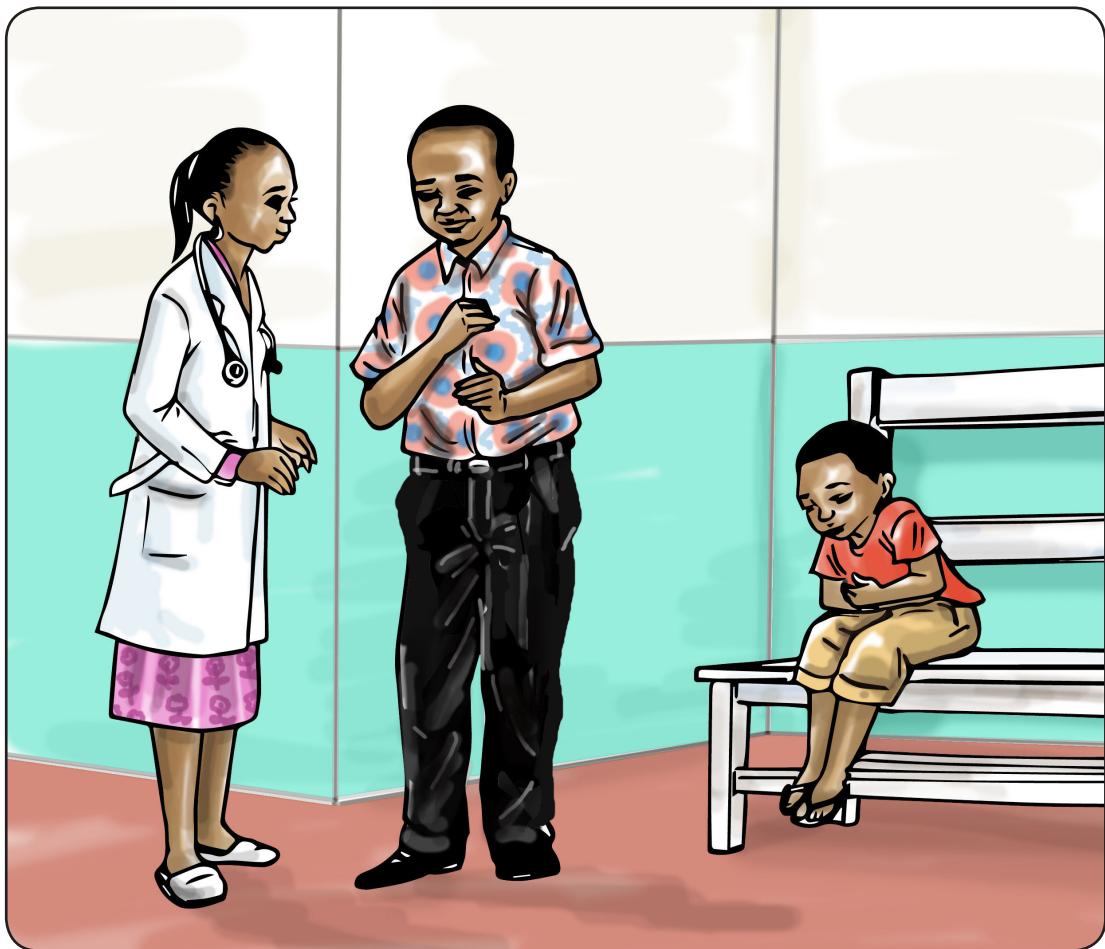
Funda mukenji ne mubelu idi itangila bukola bua mubidi.



Bukole bua mubidi

Masama, londopu ne biondopelu

Londa muyuki wa Kalala udi usama



Ela kajengu ku mena mafunkuna ne ela kalongu muinshi mua mena a mu cibungi/ mena masangi.

Kalala, mukanda, ndemba, cisanji, cibota , cikaka, Cilenge, dikopo.

Funda biambilu binayi:

bibidi ne mena mafunkuna ne bibidi ne mena a mu cibungi.

Biambilu ne mena mafunkuna/ mena masunguluke.

1.
2.

Biambilu ne mena a mu cibungi.

1.
2.

Funda miaku itanu pa bukole bua mubidi.

1

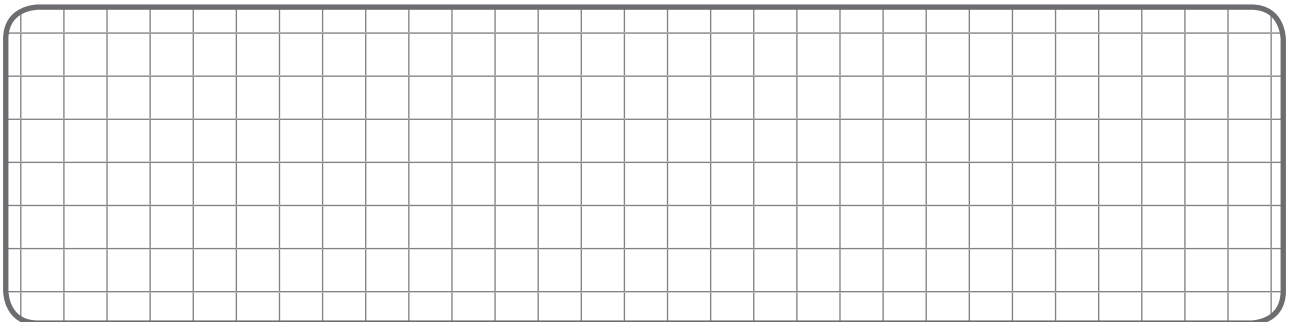
2

3

4

5

Funda biambilu bibidi pa masama.

A large grid for drawing or writing, consisting of 20 columns and 10 rows of small squares.

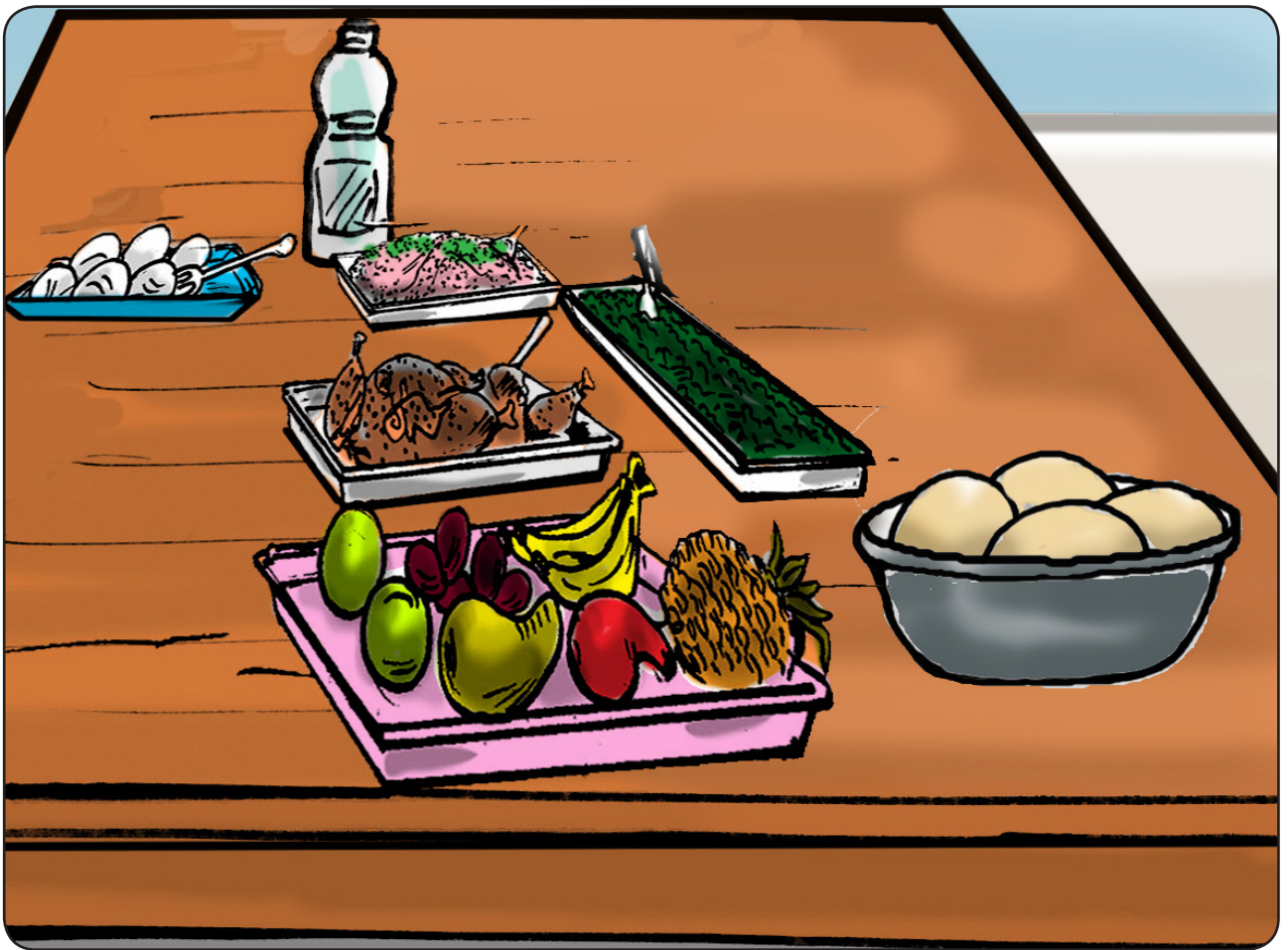
CITUPA 2

KUKUBA NYUNGULUILU

Didisha

Cikuku/Biakudia

Londa muyuki wa biakudia bia dilolo.



Funda bibikidilu bia milongo eyi :

Mu-/ba-, Mu-/mi-, ci-/bi-, Ka-/tu-

Mu-/ba- :

Mulongi

Balongi

Mu-/mi- :

1.....

2.

Ci-/bi- :

1.....

2.

Ka-/tu- :

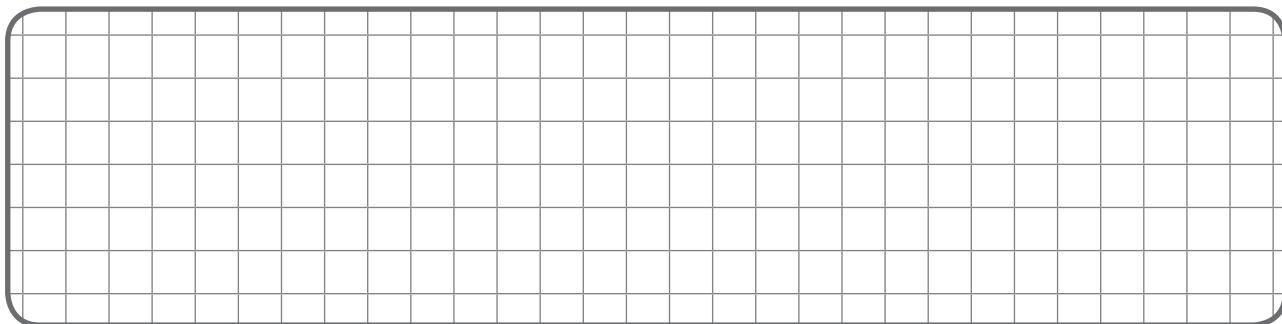
1.....

2.

Funda miaku itanu pa biakudia.

1
2
3
4
5

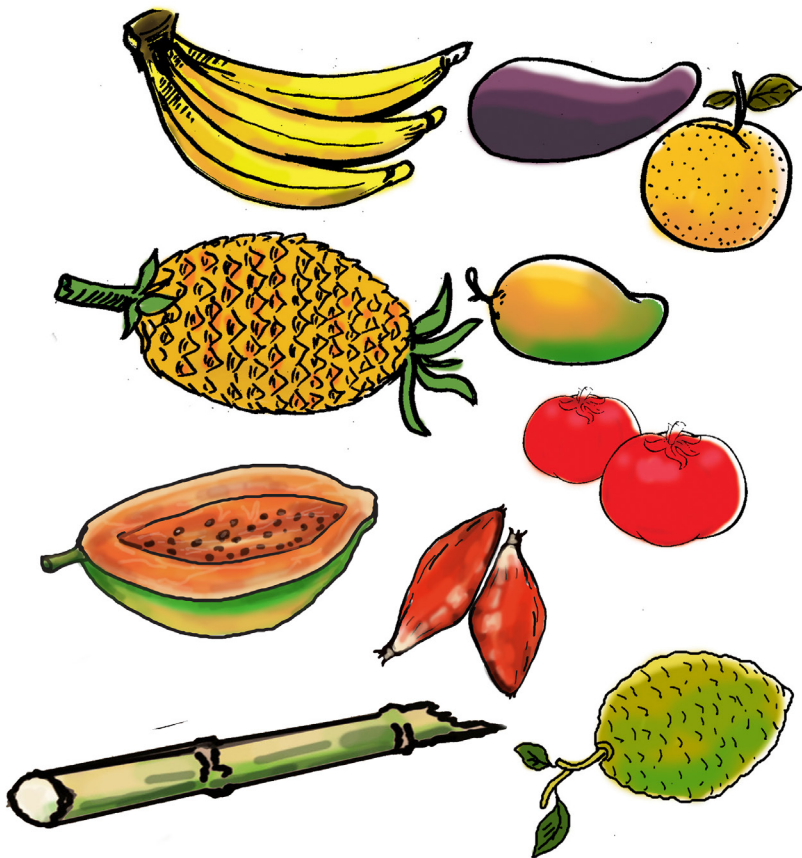
Funda biambilu bibidi pa biakudia.

A large grid for drawing or writing, consisting of 20 columns and 10 rows of small squares. The grid is enclosed in a rounded rectangular border.

Didisha

Bimuma/Biakunua

Londa muyuki ewu



Funda bibikidilu bia milongo eyi :
Di-/ma-, Ma-/ma-, lu-/n-, Ka-/tu-

Di-/Ma- :

Diminu

Maminu

Ma-/Ma- :

1.....

2.

Lu-/N- :

1.....

2.

Ka-/Tu- :

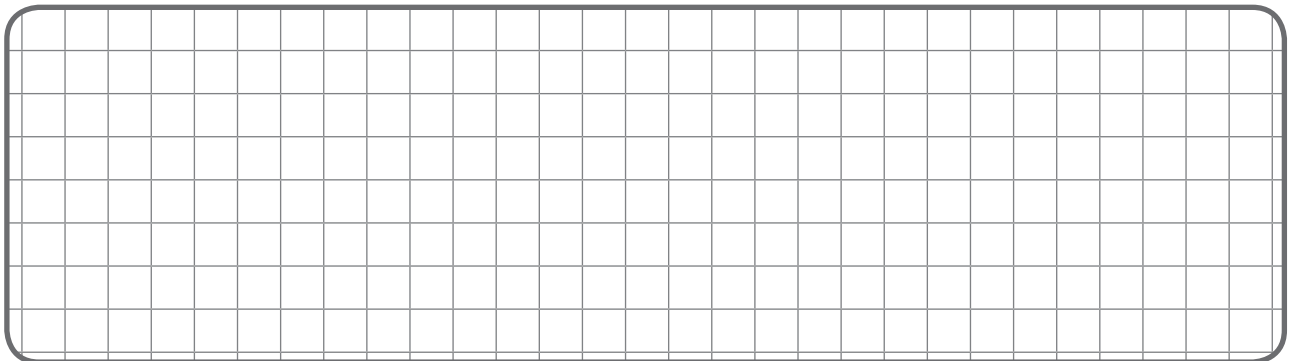
1.....

2.

Funda bibikidilu binayi bia bimuma ku bumue ne ku bungi

1
2
3
4

Funda biambilu bibidi, cimue ku bumue ne cimue ku bungi, pa bimuma biutu musue kudia.



Metu ne mpata

Mici ne bisona/Diangula

Londa muyuki wa tulamayi metu



Funda biambilu bitanu ne mena a milongo isatu mishilangane:

1.

2.

3.

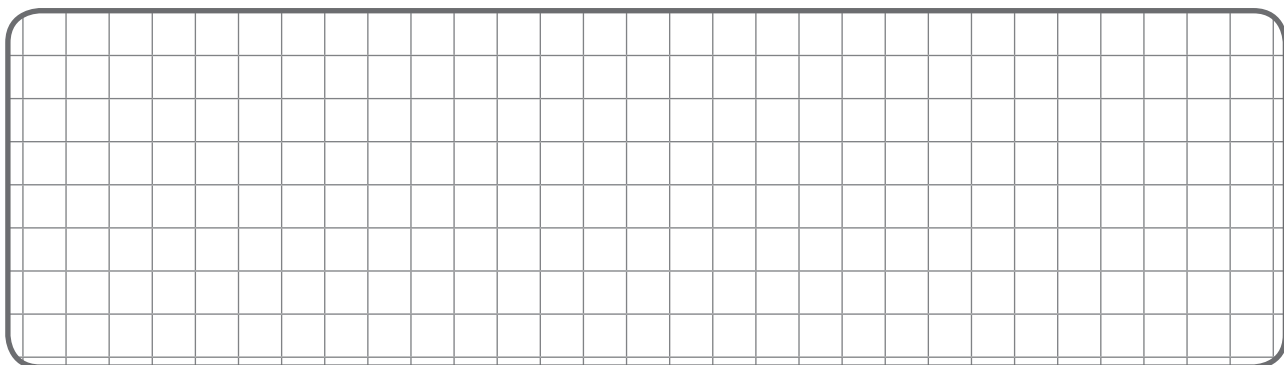
4.

5.

Ku miaku eyi yonso, fundulula muaku udi kawuyi upetangana ne diangula.

Muci
Bimuma
Meshi
Mashinyi
Didima

Funda mibelu ibidi pa dikuba dimpe dia metu.



Metu ne mpata

Mici ne bisona/Kukuba nyunguluilu

Funda malu asatu awudi mua kuenza bua kulama
nyunguluilu wetu.



Funda biambilu bijadiki bitanu.

1.

2.

3.

4.

5.

Fundulula muaku udi kawuyi pa dikuba dia nyunguluilu.

Bisona

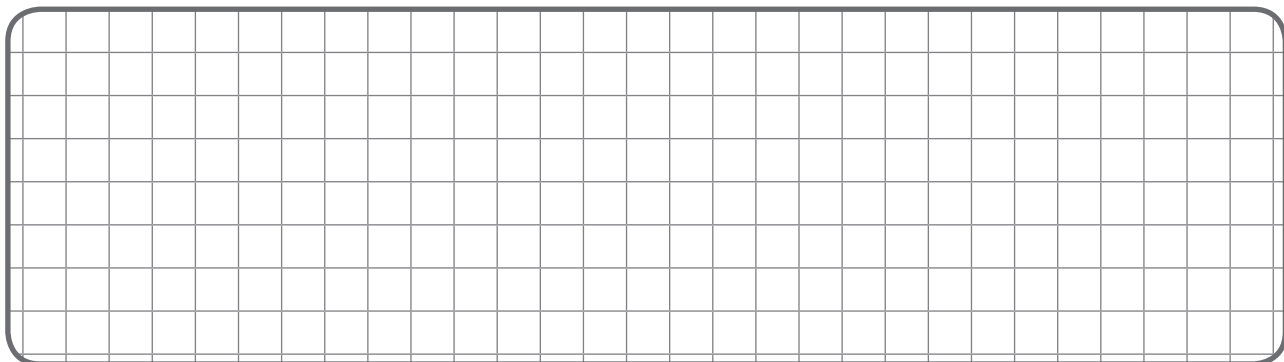
Bisuku

Ditu

Ndeke

Mici

Funda biambilu bibidi bijadiki pa biutu wenza bua kulama metu.

A large rectangular area with rounded corners, filled with a fine grid pattern, intended for drawing or writing.

Nyama

Bimuna

Funda mena asatu a bimuna biwudi mumanya.



Kudimuna biambilu bijadiki ebi mu nkonku :
Cilejelu: Mici idi yambuluisha.
Mici idi yenza cinyi?
Londa cilejelu cidi kulu eku ne biambilu ebi :

1. Tulamayi metu etu.

.....

2. Bantu bakuna mici.

.....

3. Kukoshi mici to.

.....

4. Bana badi bakuna bilongo.

.....

5. Balongi badi bangula tubudimbu.

.....

Funda muaku udi kawuyi pa bimuna.

Nyunyi
Dikalu
Cilongelu
Nzolu
Mukoko

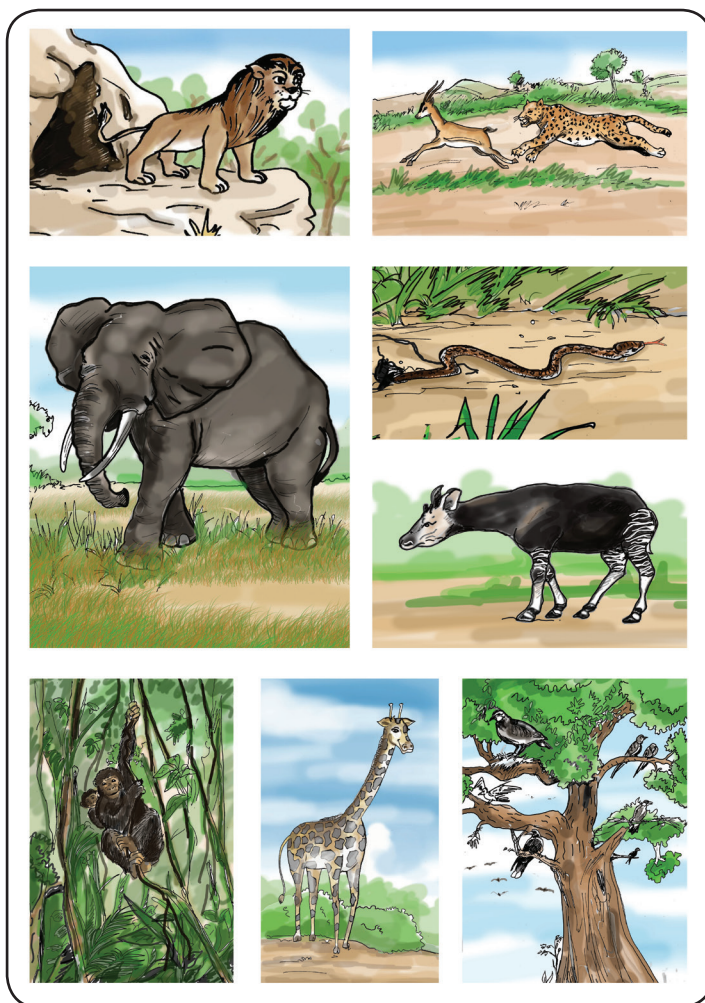
Funda biambilu bibidi bidi Kalala wambila nyama.

A large grid for writing, consisting of 20 columns and 15 rows of small squares. The grid is empty and intended for the student to write their answer to the second question.

Nyama

Nyama ya maitu

Londa muyuki wa pa nyama ya maitu.



Kudimuna biambilu ne bikemenu ebi: Kelekele,...!,
Kaka ,...!, Ah,...! , Mamuanyi mamu, ...!/Babanyi
baba,...!,

Cilejelu : Kabuluku kadi ne lubilu lua dikema.

Ah, Kabuluku kadi ne lubilu lua dikema!

1. Nkashama udi ne lonji.

.....

2. Nyama ya maitu idi ne musinga ku tudi.

.....

3. Kongo nditunga dia nyama ya bungi.

.....

4. Kapumbu kadi kanyema bikole.

.....

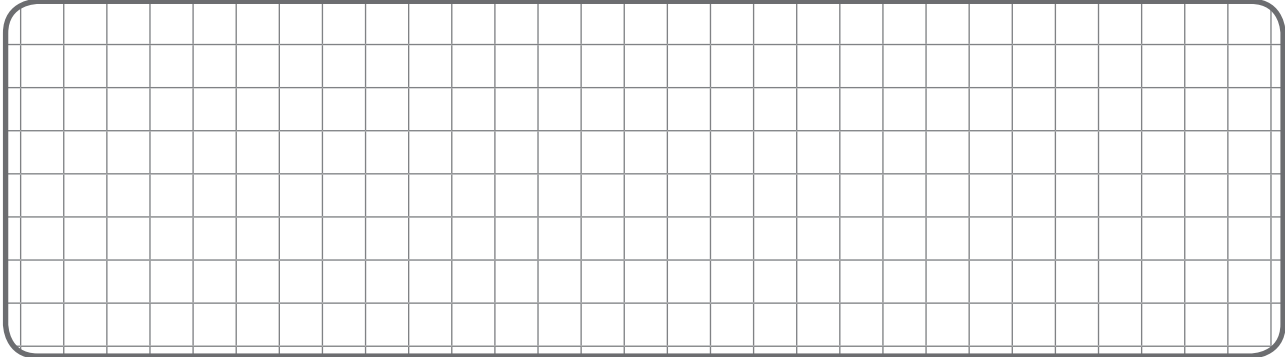
5. Ntambua udi ne muselele.

.....

Funda mena atanu a nyama ya maitu.

1.
2.
3.
4.
5.

Funda biambilu bibidi pa cidi benyi benza bua kutangila nyama ya mushinga mukola.



CITUPA 3

KUYISHA DITUNGA KUMPALA

Midimu

Madimi

Londa muyuki wa Kalala udi ukuna tumbele.



Teka biambilu ebi ku dibenga :
Cilejelu : Tudimayi madimi.
 Katudimi madimi to.
Enza bia momumue

1. Tukunayi bidibua.

.....

2. Umbula bina.

.....

3. Angula nteta ya mudibu.

.....

4. Umisha bisona.

.....

5. Lamba losa.

.....

Fundulula muaku udi kawuyi pa midimu ya budimi.

Mici

Cisuku

Mbua

Bulalu

Kudima

Funda biambilu bibidi pa midimu ya madimi.

1

.....

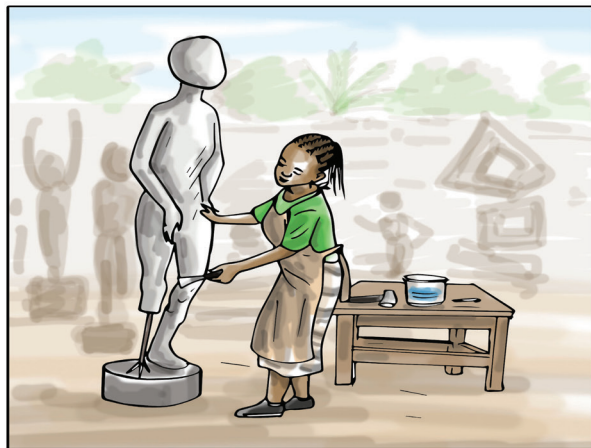
2

.....

Midimu

Midimu ya bianca

Londa muyuki wa midimu ya bianca.



Ela nkonku bua kumanya cien a bualu cia ciambilu ne ciambilu:

Cilejelu: Kalala uvua udia tumbele.

Nganyi uvua udia tumbele? (Kalala)

Enza bia momumue:

1. Badimi bavua bakuna ciomba.

.....

2. Tshibola uvua wangula nkunyi.

.....

3. Tuetu tuvua tosha bisona.

.....

4. Bibota bivua biboba.

.....

5. Cikasu civua cishale mu budimi.

.....

Fundulula muaku udi kawuyi pa midimu ya bianza.

Kapaya

Kashola

Ciata

Bitunga bia madiba

Kapumbu

Funda biambilu bibidi pa midimu ya bianza.

1

.....

2

.....

Midimu

Midimu ya mu bilo bia ku komine

Londa muyuki wa Midimu ya mu bilo bia komine.



Ela nkonku bua kumanya cikumbajilu (cikulu) cia cintu
cienza cia ciambilu ne ciambilu.

Cilejelu: Kalala uvua wenza mudimu.

Kalala uvua wenza cinyi? (Mudimu).

Enza bia momumue:

1. Balombodi bavuaabela bena mudimu.

.....

2. Bantu bavua bakomona kabuluku ku komine.

.....

3. Mufundi uvua mufunda mukanda.

.....

4. Tuvua bakomba lupangu lua komine.

.....

5. Mulongeshi ne balongi bavua bapete mikanda ya bu
muntu.

.....

Fundulula miaku ibidi idi kaiyi pa midimu ya mu bilo.

Makuta

Komine

Madimi

Kufundisha

Nyama

Funda biambilu bibidi pa difundisha dia dibaka ku komine.

1

2

Biambula

Njila

Londa muyuki wa Njila ya kuendela.



Ela nkonku bua kumanya cikumbajilu (ciakunyi) cia cintu cienzela.

Cilejelu: Kabuluku uvua mupesha mamu mukanda wa bu muntu.

Kabuluku uvua mupesha nganyi mukanda wa bu muntu? (Mamu).

Enza bia momumue:

1. Tatu uvua musumbile muanende kaye.

.....

2. Bantu bavua bela kabuluku nkonku.

.....

3. Nsongalume uvua mutumine baku bilamba.

.....

4. Mufundi uvua mufundile kabuluku muyuki.

.....

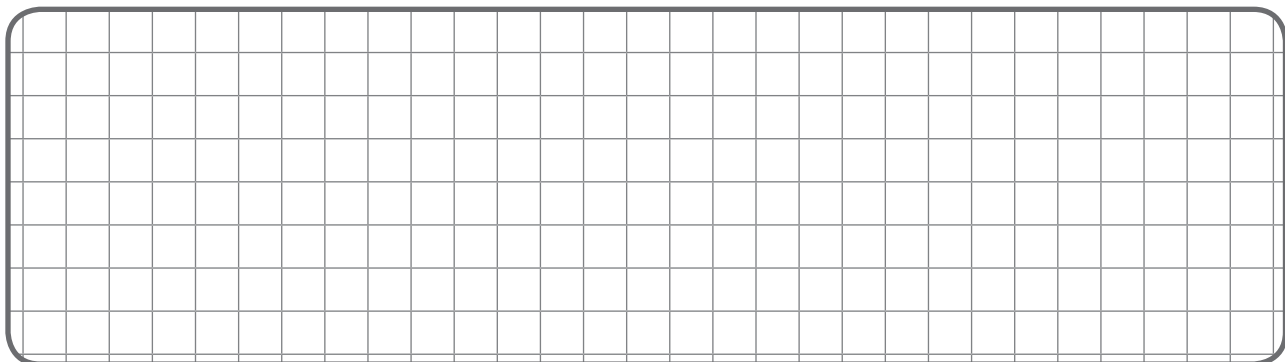
5. Bena diku bavua bimbila bana babu misambu.

.....

Fundulula muaku udi kawuyi pa biambula.

Dikalu
Buatu
Nzubu
Mashinyi
Kawulu

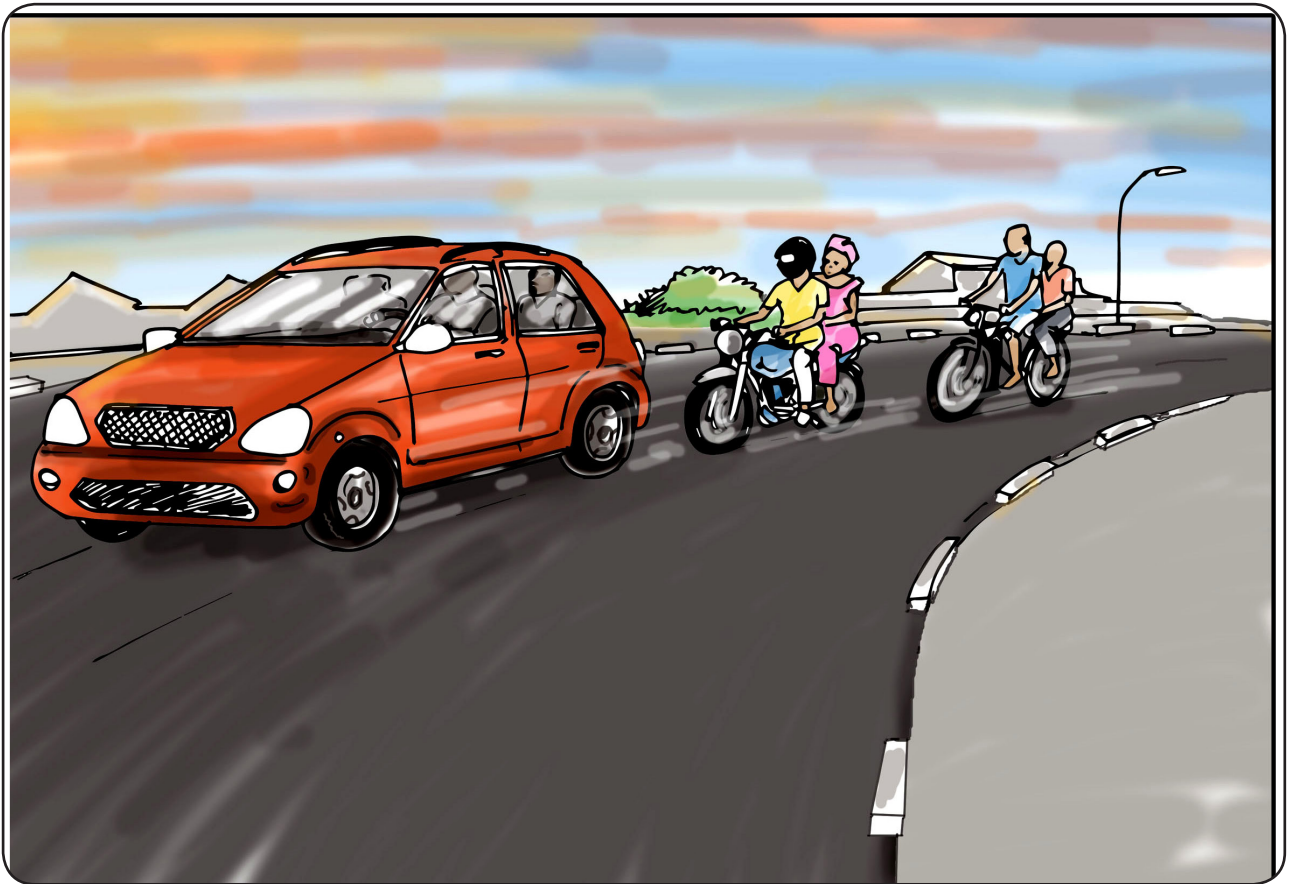
Funda biambilu bibidi ne mishindu ya biambula.

A large rectangular grid with rounded corners, consisting of 20 columns and 15 rows of small squares, intended for drawing or writing.

Biambula

Tudiendelandela

Londa muyuki wa luendu lua Tatu Kasonga.



Ela nkonku bua kumanya cikumbajilu cileji muaba.

Cilejelu: Nenye ku mbelu.

Nenye kuepi? (Ku mbelu).

Enza bia momumue:

1. Netumone ndundu ku mputu.

.....

2. Mamu neasumbe mikanda ya luendu ku bilo bia Congo Airways.

.....

3. Bana nebabande mu ndeke.

.....

4. Mutombu neafike ku mputu makelele.

.....

5. Bena ne Bodika nebasombe mu muaba wa benyi.

.....

Biambula

Ndeka

Londa muyuki wa Kalala udi ku cipalu cia ndeka.



Ela nkonku bua kumanya cikumbajilu cileji muaba.
Cilejelu: Nenye ku Tshikapa.
Nenye kuepi? (Ku Tshikapa).
Enza bia momumue:

1. Balongi nebapingana ku nzubu ku makasa.

.....

2. Tatu neasombe dikalu mu cisalu.

.....

3. Bana nebindile buatu ku mayi.

.....

4. Tshibola neafike ku mputu makelele.

.....

5. Kabena ne Bodika nebasombe mu muaba wa benyi.

.....

Fundulula miaku udi kawuyi pa biambula.

Ndeka

Buatu

Lukasu

Ndundu

Luendu

Funda biambilu bibidi pa bitupa a Ndeka.

A large grid for writing, consisting of 20 columns and 10 rows of small squares. The grid is enclosed in a rounded rectangular border.

Manaya

Manaya a bankambua

Londa muyuki wa balongi badi banaya.



Ela nkonku bua kumanya mufidi muleji ngikadilu.
Cilejelu: Balongi bimpe bavua bakuata mu kalasa.
Balongi kayi bavua bakuata mu kalasa?
(Bimpe).
Enza bia momumue:

1. Mulongeshi muakane udi wambuluisha balongi.

.....

2. Mulombodi udi ufunda ku cibasa cifike.

.....

3. Bana bavua bavuala bilamba bitoke.

.....

4. Tuvua bela milongo milulame.

.....

5. Kabena ne Bodika bavua banaya ndundu mukunze.

.....

Fundulula muaku udi kawuyi pa manaya.

Disanka
Buatu
Cisumbu
Balume
Kanke

Funda biambilu bibidi ne manaya abidi awutu musue
kunaya.

Manaya a kuibidija mubidi

Manaya a cisangasanga

Londa muyuki wa Nsangabalende ne Vita mu cipalu.



Ela nkonku bua kumanya muambikila muleji mushindu.

Cilejelu: Balongi bavua bakuata bimpe mu kalasa.

Balongi bavua bakuata mushindu kayi mu kalasa? (Bimpe).

Enza bia momumue:

1. Mulongeshi udi wambuluisha balongi biakane.

.....

2. Mulombodi udi ufunda bimpe ku cibasa.

.....

3. Bana bavua benda bitekete.

.....

4. Tuvua banaya bikole.

.....

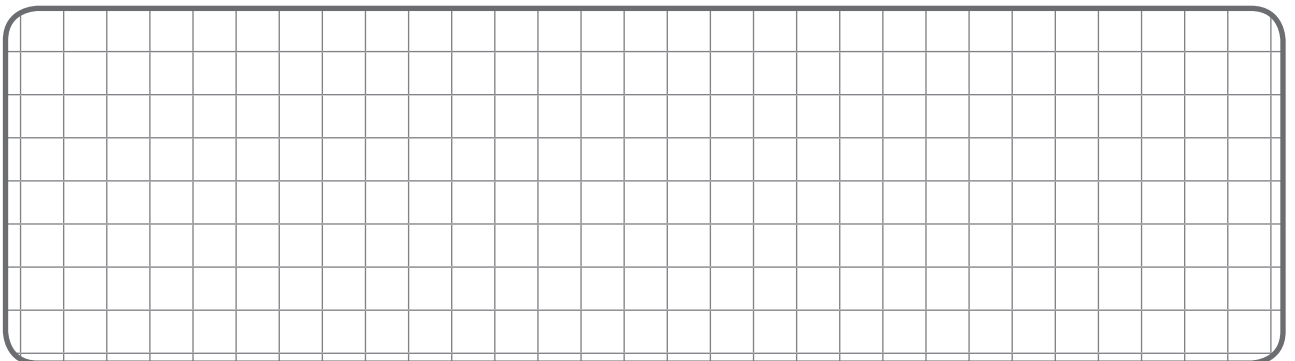
5. Kabena ne Bodika bavua banaya kanke lubilu.

.....

Fundulula muaku udi kawuyi pa manaya.

Ndundu
Tuzubu
Mubidi
Makondo
Kusungula

Funda biambilu bibidi ne manaya a cinsangansanga.



Manaya a kuibidija mubidi

Manaya a muntu nkaya

Londa muyuki wa diteta dia dibidija mubidi.



Tangila ciambilu eci:

- Mulongeshi udi ubala bitekete.

Mulongeshi udi ubala mushindu kayi ? (Bitekete)

Funda biambilu bisatu ne muambikila muleji
mushindu, ne ela nkonku bua kupeta muambikila umue
ku umue.

Biambilu:

1.

2.

3.

Nkonko:

1.

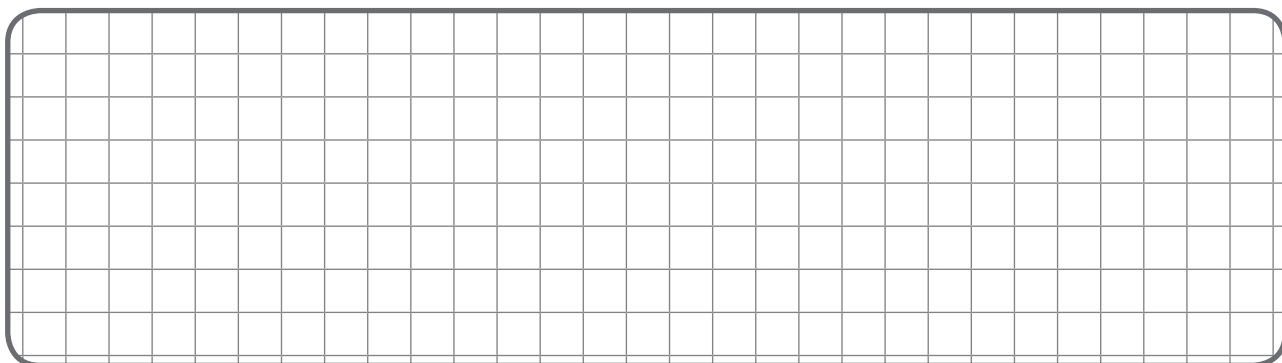
2.

3.

Fundulula muaku udi kawuyi pa manaya.

Ndundu
Lubilu
Kawulu
Kunyema
Mulongu wa mfikilu

Funda biambilu bibidi pa manaya a muntu nkaya.



Ce manuel de l'apprenant a été imprimé grâce à l'appui généreux du peuple américain et du peuple britannique, à travers l'Agence des Etats-Unis pour le Développement International (USAID) et le Ministère Britannique de la Coopération Internationale (DFID/UKAID).



USAID
FROM THE AMERICAN PEOPLE

